

Naka na Nala vha sogani, vho dzula fhasi ha muri.

Nala u pfa maṭari a tshi khou fhefheḁiswa nga lumuya.



“Thetshelesani Naka. Maṭari ni khou a pfa?” hu vhudzisa Nala.

“Ee ndi khou a pfa na u dzinginyea hao ndi khou hu vhona,” hu fhindula Naka.



“Ni a humbula uri maṭari a dzinginyiswa nga mini?” hu vhudzisa Naka.

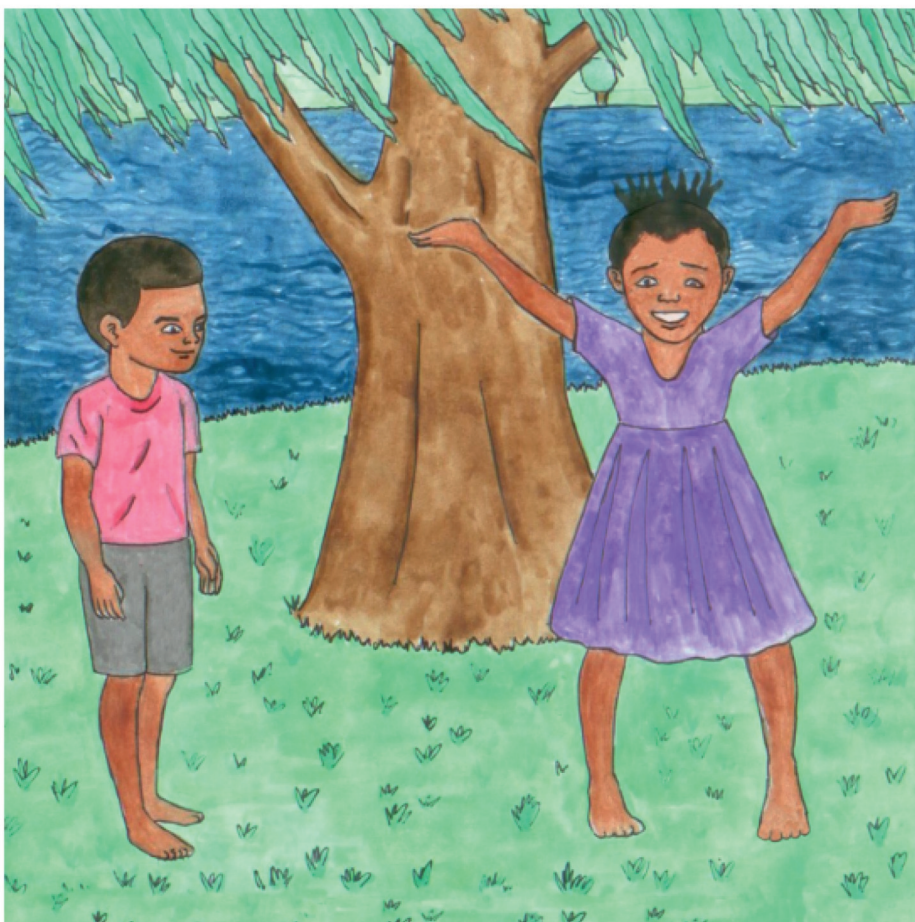
“Ndi musu muya u tshi vhudzula,” Nala a fhindula.

“Ndi vhona u nga ndi mufhe,” hu amba Naka.



“Mufhe wo ri tanga, fhedzi a ri koni u u vhona,” hu
ṭalutshedza Nala.

Naka a dzhenelela, “Mara ri vhona na u pfa maṭari a tshi
dzinginyea!”



Nala a isa phanḁa, “Mufhe a u vhonei fhedzi ri vhona zwithu zwi tshi khou dzinginyea. Hezwo ndi muya.”

“Muya ndi mufhe?” hu vhudzisa Naka.



“Ee,” Nala u a mwemwela.

U a ḡadzisa, “Mufhe u khuba maḡi kha makole. Maḡi a re kha makole a thoma u lemela a mbo ḡi wa sa mvula.”



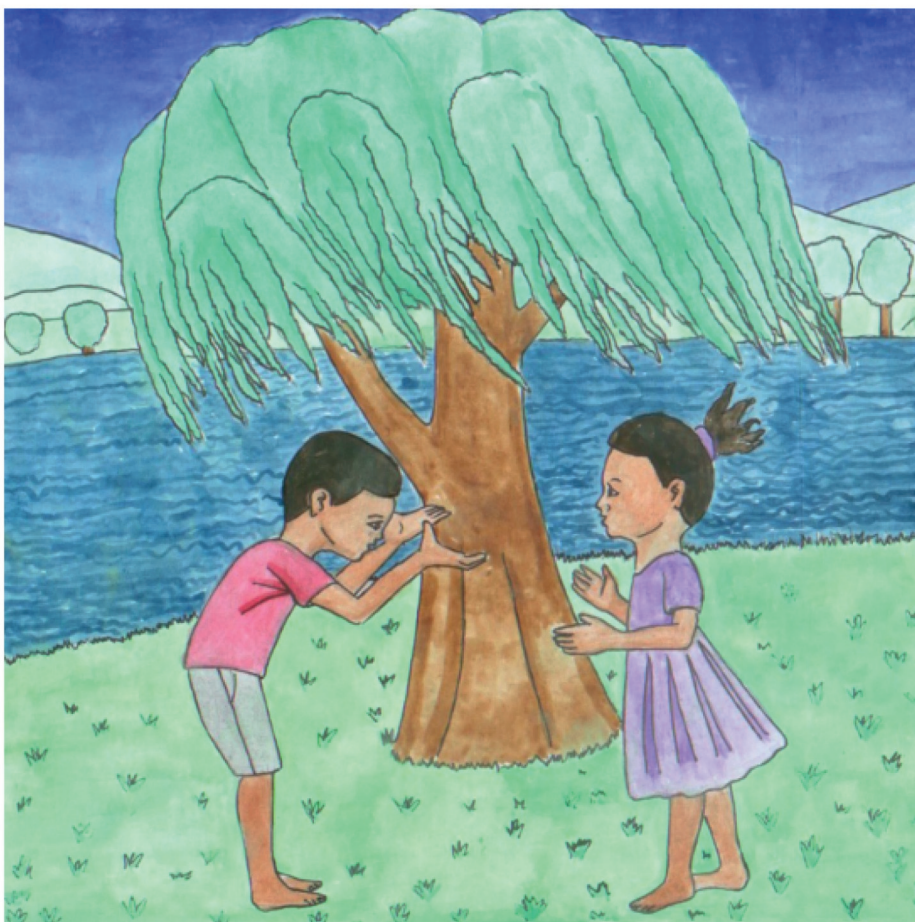
“Humbulani ri tshi khou gonya makoleni nga bałoni ła mufhe u fhisaho. Mufhe u gagamisa bałoni u fana na shotha ła mvula,” hu amba Nala.



“Ri fema mufhe,” Naka a elelwa.

“Ee, zwipuka na zwimela zwi tshila nga mufhe,” hu amba Nala.

Naka a tenda, “Roṭhe ri ṭoḁa mufhe wo kunaho.”



“Mufhe a u vhoneali, fhedzi wo itwa nga mini?” hu vhudzisa Naka.

“Mufhe wo vanganywa nga gese na zwisephenene zwa buse,” hu fhindula Nala.



“Lifhasi lo putelwa nga mufhe,” hu amba Nala.

“Mufhe wo ri tanga. Mufhe wa lifhasi u thoma fhano wa swika tshikhalani,” u tharamudza zwanḁa zwawe.”



—Mbudziso

1. Tshiṭori tshi amba nga nnyi?
2. Vha ngafhi?
3. Ndi nnyi o no tshila nga mufhe?
4. Mufhe wo itwa nga mini?
5. Mufhe u ngafhi?
6. Ndi ngani mashotha a mvula a tshi wa?
7. Muya ndi mini?
8. Wanani tshiṭori tshi ambaho nga muya.
9. 'Mufhe wo kunaho' ndi mini?