



Naka na Nala va le nhoveni leyi omeke, vatshamile ehansi ka nsinya.

Nala u twa matluka ya ri karhi ya hungeriwa hi moya lowo rhula.



“Yingisela Naka. Xana wa ma twa matluka? Ku vutisa Nala.

“Ina, ndza ma twa naswona ndzi vona ya ri karhi ya famba,”  
ku hlamula Naka.



“Xana wa switsundzuka ku i ncini xifambisa matluka?” ku vutisa Naka.

“I moya lowu hungaka,” ku hlamula Nala.

“Ndzi anakanya ku ri i moya,” ku vula Naka.



“Moya lowu wu hinkwako laha hi nga kona, kambe a hi wu voni...” Nala a sungula.

Naka a kavanyeta, “Kambe ha vona na ku twa matluka ya ri karhi ya famba!”



Nala a ya emahlweni, "A hi swikoti ku vona moya, kambe hi nga vona leswi wu endlaka swona loko wu hunga."



A engetela, “Moya wu khoma mathosi matsongo ya mati emapapeni. Loko mati emapapeni ya sungula ku tika, mathosi ya mpfula ya na tanihi mpfula.”



“Anakanya hi hina hi ri karhi hi ya ematilweni hi baluni.  
Baluni yi fana na thosi ra mati, moya wu yi khoma,” ku vula  
Nala.

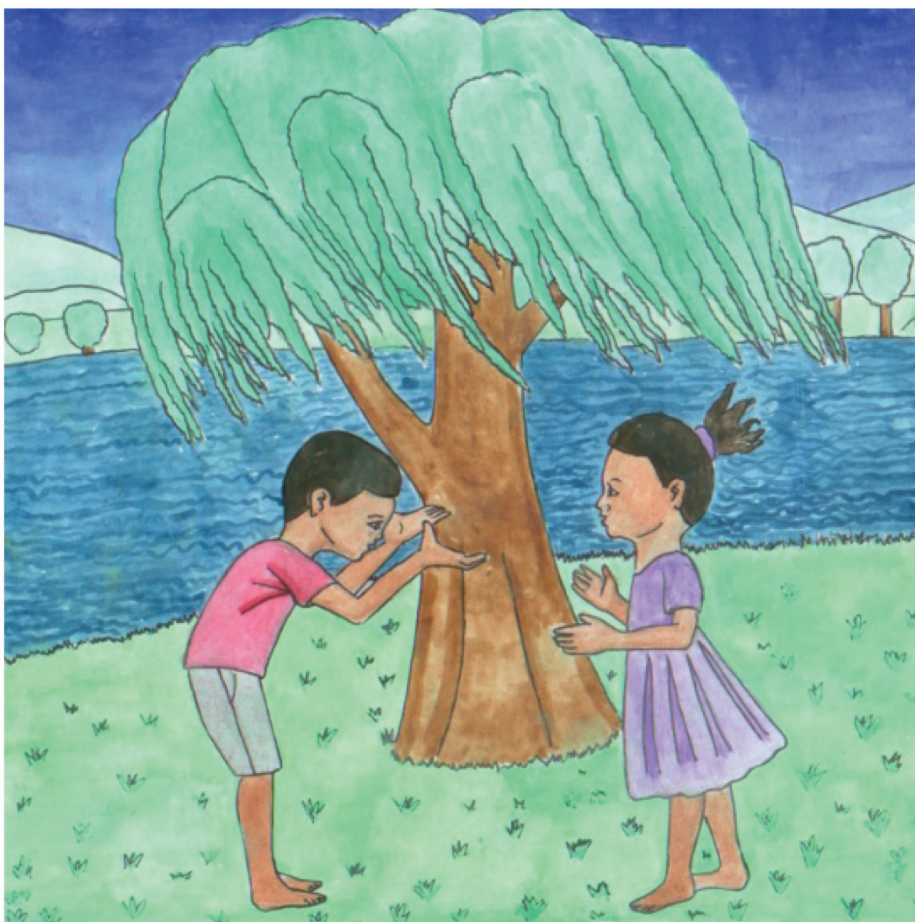


“Hi tlhela hi hemfemula moya,” ku tsundzuka Naka.

“Ina, swiharhi na swimilani swilava moya ku ri swihanya,” ku vula Nala.

“Hikwerhu hi lava moya wo tenga,” ku vula Naka.





“A hi swikoti ku vona moya, kambe wu endliwa ha yini?” ku vutisa Naka.

“I ku hlangana na mimoya na ritshuri ritsongo,” ku hlamula Nala.



“Misava yi angarheliwile hi moya,” ku vula Nala.

“Moya wu hinkwako lowu hi nga kona. Moya wa le misaveni wu suka laha ku ya exhibakabakeni,” a pfula mavoko ya yena.



## —Swivutiso

1. Ntsheketo lowu wu vulavula ha yini?
2. Xana va le kwihhi?
3. I mani loyi a lavaka moya ku ri a hanya?
4. Xana mu endliwile ha yini?
5. Moya wu le kwihhi?
6. Hikokwalaho ka yini mathosi ya pfula ya na?
7. Xana moya i ncini?
8. Kuma ntsheketo lowu vulavulaka hi moya.
9. Xana moya wo tenga i ncini?