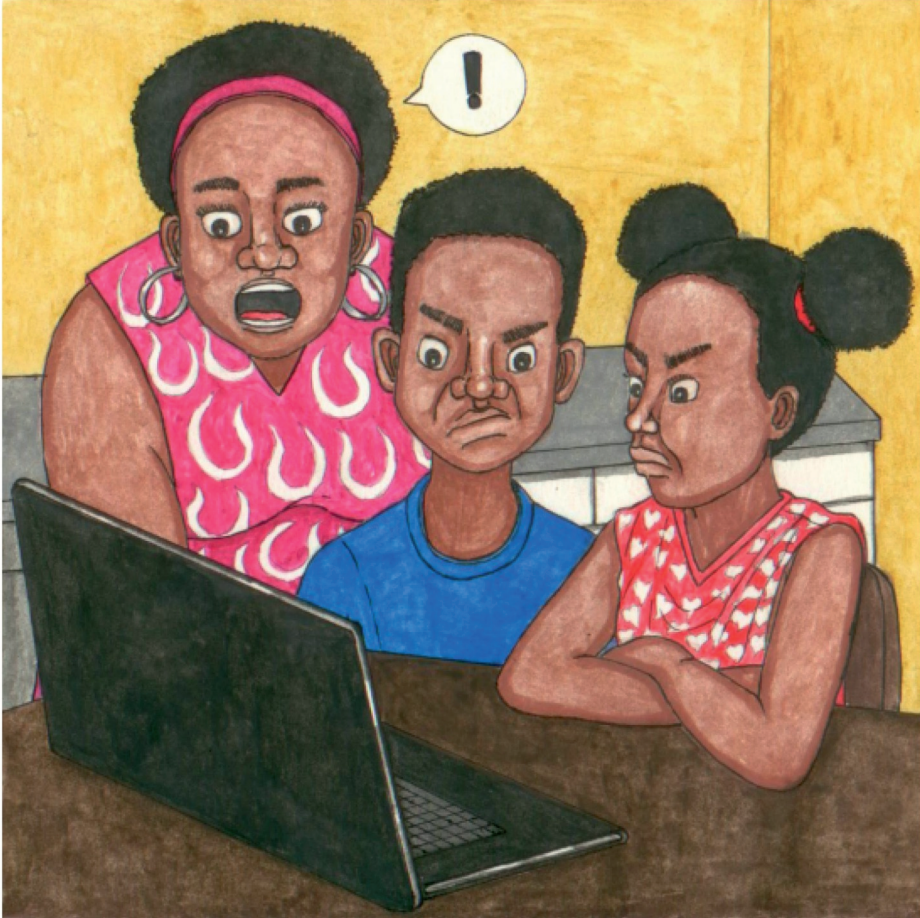




Inthanethe i ita uri ni gude, u tamba mitambo, u renga, na u amba na khonani dzaṅu u fana na ṅdila ine na zwi ita ḡuvha na ḡuvha.

I nga vha fhethu ha khombo kha vhana.

Ndi ngauri hu na vhathu vhane vha shumisa inthanethe vhe na zwiitisi zwivhi.



Vhathu vhavhi vha shumisaho inthanethe ndi:

- Mbava dza vhuṅe.
- Vhatambudzi vhane vha ḁo ni shonisa, kana u ni tsitsa tshirunzi.
- Vhane vha ḁidzumba kha inthanethe vha vhumba vhushaka na inwi nga tshipikwa tsha u ni tambudza.

Ni ḁo vhala zwinzhi kha masiatari a tevhelaho.



U dzula no tsireledzea kha mbava dza vhuṅe, ni songo dzhenisa haya mafhungo kha inthanethe:

- Dzina ḵa vhukuma.
- Nomboro dza luṅingo.
- Ḑiresi ya hayani.
- Zwidombedzwa zwa muṭa waṅu.
- Hune na dzhena hone tshikolo.

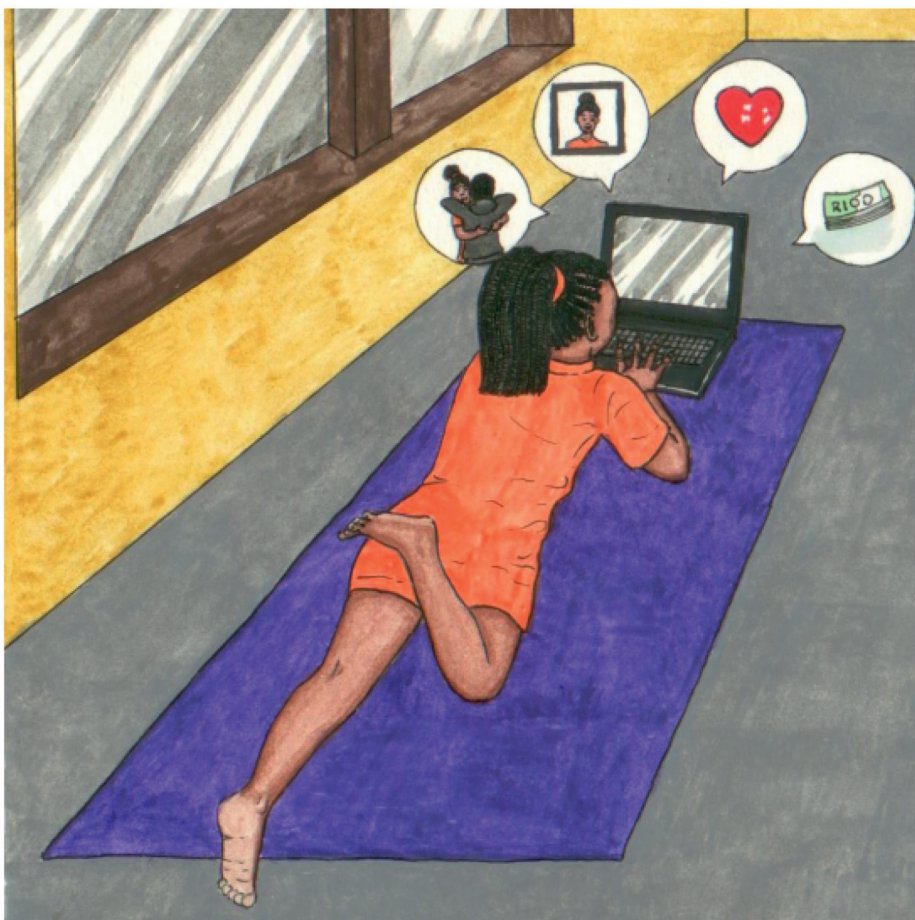
Haya mafhungo a leludzela mbava dza vhuṅe uri dzi ḑiite inwi kha inthanethe.



Muthu ane a shengedza kha inthanethe ndi ane:

- A amba mazwifhi nga inwi.
- A ni kolela.
- A wanala kha zwirathisi zwa mafhungo, kha zwa vhudavhidzani, kha zwa mitambo, na kha dziimeiji.

Vhudzani muthu ane na mu fulufhela arali ni tshi khou tambuzwa vhutshiloni kana kha inthanethe.



Vhane vha ḡidzumba kanzhi ndi vhaaluwa. Vha nga lingedza:

- U wana zwidodombedzwa zwaḡu.
- Uri ni vha fhulufhele.
- U ḡiita vhavhuya, na u ita u nga vha na ndavha na inwi na uri vha vhilaela nga ha inwi.
- U humbela tshinepe tshaḡu.
- U ri ni ite zwithu zwa khombo.

Ḋilindeni kha vhathu musi ni kha inthanethe.



A ri wani vhathu vhavhi fhedzi kha inthanethe. Hu dovha ha vha na mafhungo a mazwifhi na a huvhadzaho.

Ni songo fulufhela zwithu zwoṱhe zwine na zwi vhala kha inthanethe.

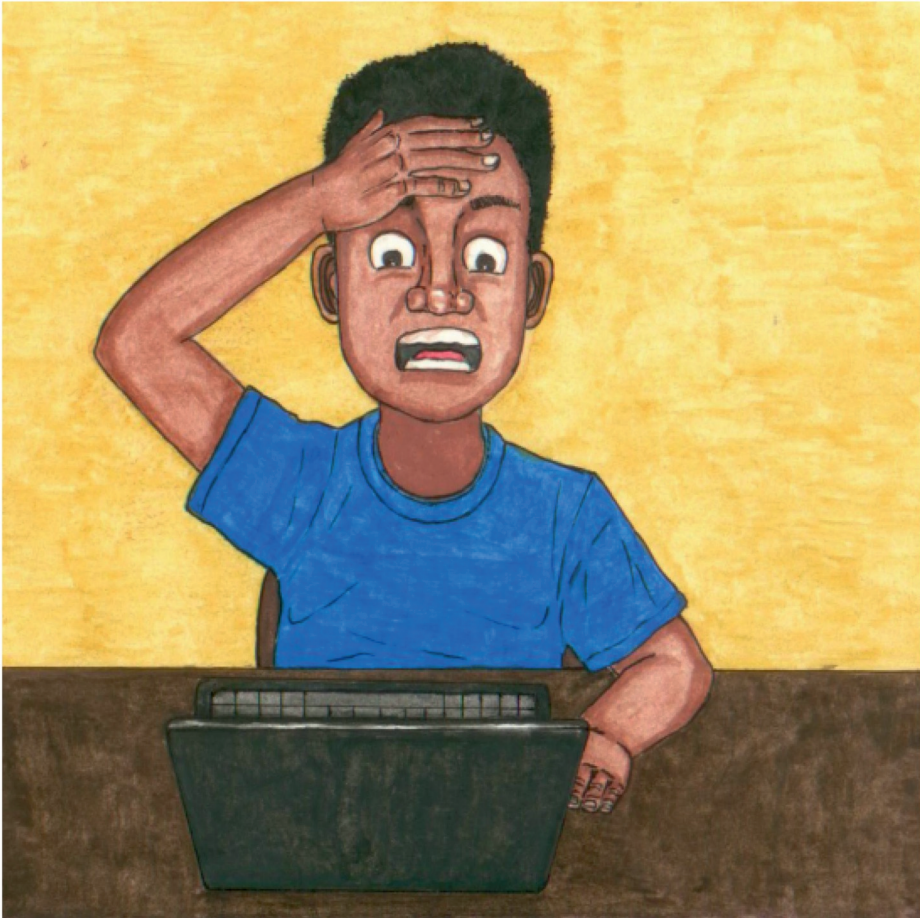
Humbelani mubebi kana mudededzi a ni thuse u vhona arali mafhungo a re kha inthanethe e ngoho kana e mazwifhi.



Musi ni tshi khou shuma kha inthanethe:

- Ivhani na vhuḡifhinduleli.
- Ṱhonifhani vhaḡwe.
- Fhaṡuwani.

Arali na ita zwenezei zwithu zwoṡhe, ni ḡo tsireledzea kha inthanethe.



Musi ni tshi phosta mafhungo na zwinepe kha inthanethe, ni do difhindulela kha zwine na zwi posta.

Humbulani ni sa athu phosta.

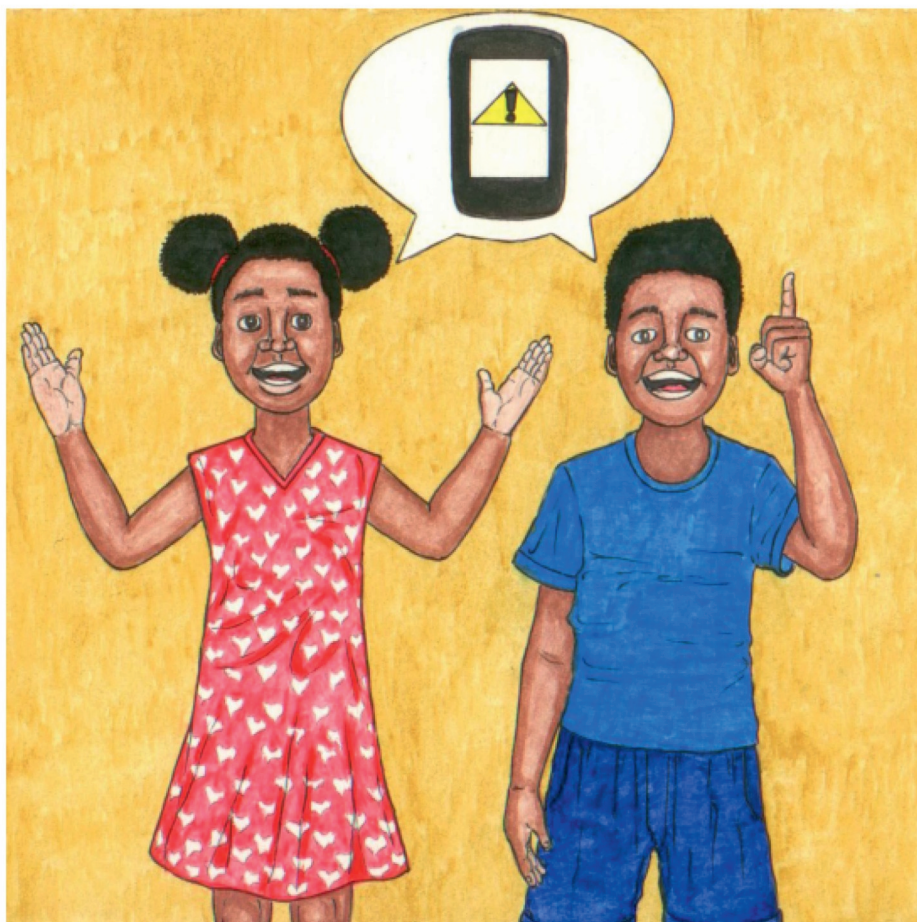
Mafhungo kana zwifanyiso zwine na zwi phosta zwi nga shumiswa luvhi kha inwi kana muṭa wa haṅu.

Inthanethe a i hangwi zwe na zwi phosta, naho na zwi dilitha.



Diṭhonifheni ni ṭhonifhe na vhane vha shumisa inthanethe:
nga zwine na amba, zwine na phosta, na zwine na ita.

Ni songo vha na ṭhoni dza u vhudza vhabebi vhaṅu nga
zwine zwa itea kha inthanethe, kana muthu ane na ṭangana
nae kha inthanethe.



Ni dzule no fhaṭuwa musi ni kha inthanethe. A si vhoṭhe vhane vha vhone vha khonani dzaṅu, vha re khonani dzaṅu dza vhukuma.

Shumisani mafhungo a re kha heyi bugu u ni livhisa u ri ni dzule no tsireledzea kha inthanethe.



—Dzimbudziso

1. Bulani zwithu zwivhili zwine na nga zwi ita kha inthanethe.
2. Bulani mifuda miraru ya vhathu vhane vha ita zwithu zwivhi kha inthanethe.
3. Ndi ngani zwi zwa ndeme u humbela muthu muhulwane uri a ni thuse musu ni tshi khou shumisa inthanethe?
4. Nwalani zwithu zwivhili zwine a no ngo tea u zwi dzhenisa kha inthanethe.
5. Ni fanela u ita mini musu ni tshi pfa ni songo tsireledzea kha inthanethe?



Heyi bugu ndi inwe i re kha mutevhe wa bugu nga dzi ambaho nga thero ya thekinolodzhi ya khomphyutha.

Bugu ya tshitori yo sikwa na u nwalwa sa tshipida tsha thandela ya matheriala ya u vhala ya Zenex Ulwazi Lwethu nga 2021.