



Kopano na Lereko vho vha vha tshi khou la zwickontsi zwe mme avho vha vha bakela zwone.

Zwenezwo zwickontsi zwo vha zwi na mutoli.



Lereko a vhudzisa mme awe ari, “Mutoli u bva ngafhi?”

Mme awe vha ri, “Nwana’nga, ṅotshi dzi ita mutoli.”



“Notshi dzi ita mutoli u bva kha maluvha. Dzi kuvhanganya  
nunuzwu na movula kha maluvha,” mma vha a tšalutshedza.

“Notshi dzi phadladza movula kha mañwe maluvha.”





“Hezwi zwi vhidzwa u nyanḡadza muvula – u thusa zwimela uri zwi ande nga u phadḡadza muvula.

Muvula u vhumba tshipiḡa tsha mbeu.”





“N̄otshi dzi tshimbidza muvula u bva kha zwiñwe zwimela u ya kha zwiñwe. Dzi an̄adza muvula kha zwimela zwashu,” hu amba mma.

“N̄otshi dzi dovha dza ita zwibveledzwa zwa ndeme.”



“Ndi a zwi qivha! Ri wana mutoli u bva kha notshi,” ndi Kopano a tshi amba.

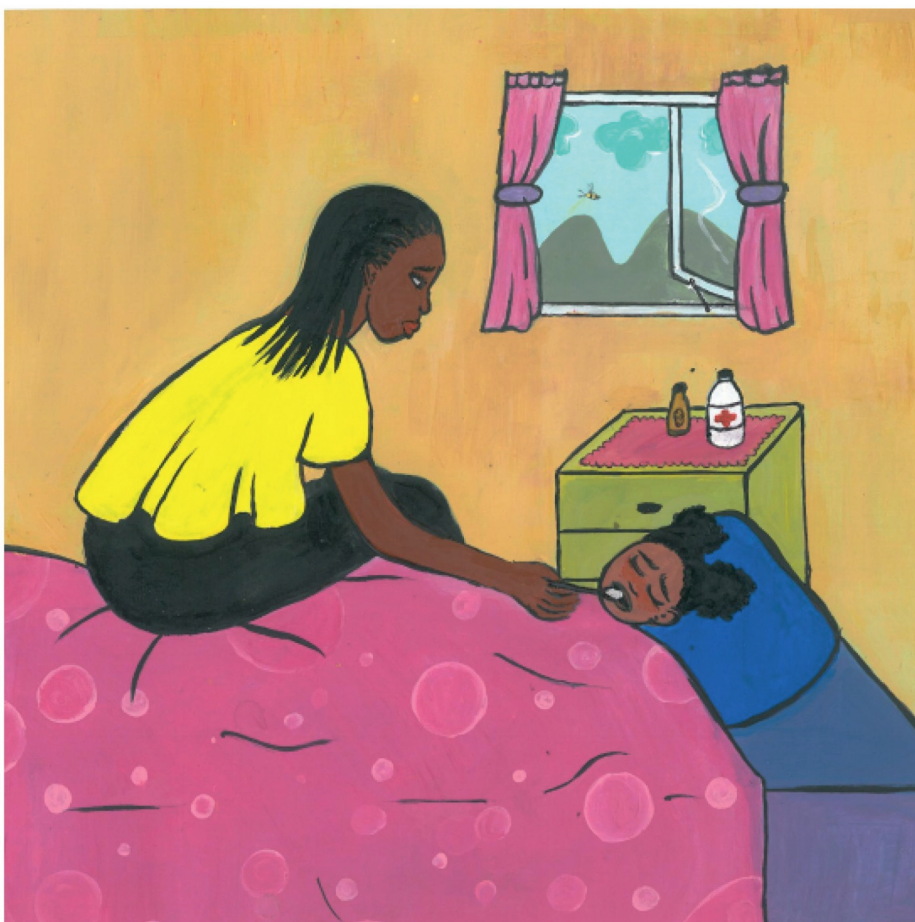
Lereko a engedza, “Mutoli u a qifhelela!”



“Mutoli u dovha wa shumiswa kha mishonga,” vha ralo mma.

“Dziñwe phiḽisi na phauda dzi re kha mishonga ya tshirema zwo itwa nga zwibveledzwa zwa mutoli.”





“Mutoli u thusa u fhodza mikulo, mukhushwane na duda.”



“Mutoli u thusa u fhodza ntho na lukanda lwo swaho.”



“Fhedzi mutoli a wo ngo lugela vhana vhaṭuku. U nga ita uri vha lwale nga maanḁa,” mma vha a vha sevha.





“Zwino, no vha no thetshelesa? Ndi ngani notshi dzi dza ndeme?” mma vha a vhudzisa.

“Dzi phadladza muvula kha zwimela!” hu amba Lereko. “Na u ita mutoli!” ndi Kopano a tshi ralo.



U bva nga ʘeneʘo ɔuvha, Kopano na Lereko vha thoma u  
ʘhonifha ʘotshi.