



Sepenetšhe ke morogo wa mahlare. Mahlare a sona a gola
ka godimo ga mobu.

O ka kgona go se ja se apeilwe goba se le tala.

Sepenetšhe se loketše batho ka moka.

Merogo e re loketše!



Khabetšhe ke wo mongwe wa merogo ya mahlare ya go mela ka godimo ga mobu.

Khabetšhe e ka lewa e sa apewa ka disalateng le ge e aphilwe.

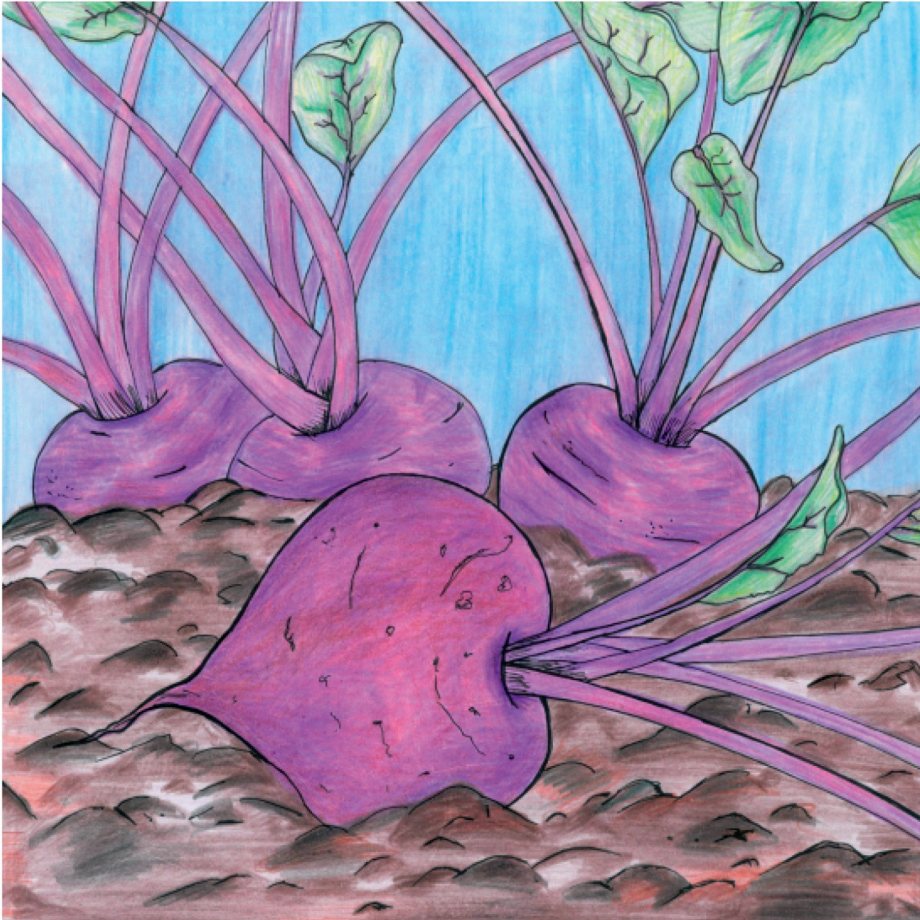
Bahumi le bahloki ba swanetše go ja khabetšhe gore mebele ya bona e dule e phetše gabotse.



Dikherote ke merogo ya digwere. Di mela ka fase ga mobu.

Gantši dikherote ke tša mmala wa namune. Di fa dijo tša rena mmala.

Dikherote di dira gore mahlo a rena a dule a phetše gabotse.



Mohuta wo mongwe wa morogo wa segwere ke peterute.
Mmala wa peterute ke wo mokhubedu wa go tiba.

Peterute gantši e lewa ge e apeilwe le ge e le gore o ka eja e
le tala.

Peterute e thuša gore dipelo tša rena di dule di phetše
gabotse.



Maphotse a mela ka godimo ga mobu.

Lephotse gantši re a le apea. Mmala wa lona ke wo moserolwana, wo motalamorogo goba wa namune. Le na le dithotse tše dintši.

Lephotse le thuša mebele ya rena gore e dule e phetše gabotse.

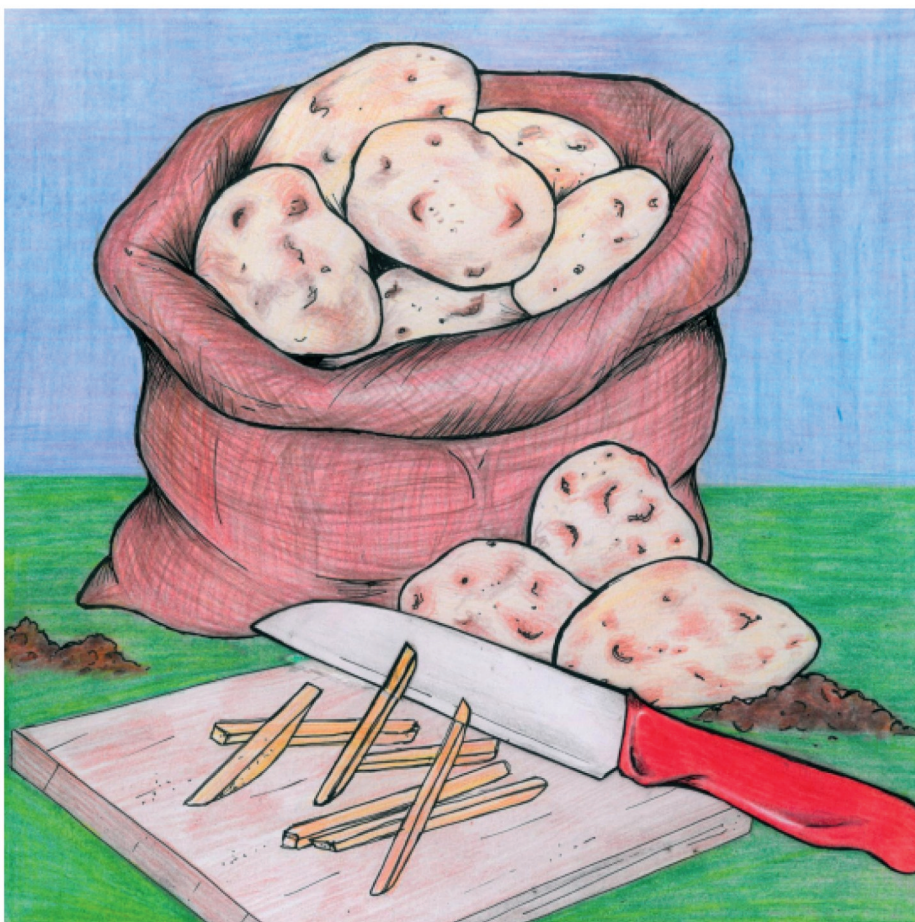


Ditamati di mela sekgweng goba ka serapaneng.

Di na le mmala wo motalamorogo ge di sa gola gomme ge di budule di na le mmala wo mokhubedu wa go taga.

Di na le sebopego sa nkgokolo. Di loketše go lewa di sa apewa le ge di apeilwe.

Ditamati di bohlokwa kudu maphelong a rena. Di ka šomišwa gape le mabakeng a tša kalafo.



Tapole e na le kutu ya ka fase ga mobu ya go swana le segwere.

Gantši ditapole di na le sebopego sa nkgokolo le letlalo le le tsotho mola ka gare e le tše tšhweu.

Ditapole di swanetše go apewa pele di ka lewa.



Eie ke morogo wa segwere woo o melago ka fase ga mobu.

Dieie di ka lewa di apeilwe goba di sa apewa (e sego ka bontši).

Morogo wo o thuša go šireletša mebele ya rena malwetšing.