

# Elvi + Yvitini a Ntè'

Kom



*Author : Ivanova Fotso*  
*Illustrations : Maureen Etondi*  
*Translation : Chuo Kain Godfrey*

Ndzì nèn chwôstì ìlvi ì yvìtìni nì ñweyn a ntè',  
lvîyn sî ìlvi ì wu asi.

À n-gvì wâyn bò ñweyn ì  
Bisà a bêñ a fi a ntè' i gha'ni.  
Àñena yeyni kî nô a jûñ.

Ndzì nèn sanlê sî yeyn wâyn bò ñweyn, lùmsi nì wâyn nà  
ñweyn ì wi. Mî tì wù n-fâyn na ka ghi na fu nge' sî ñweyn.

-Ghesìnà kà' a ghi ni gha a ntè' ìlvi ì yvitìni a?

-Ghesìnà kà' a ghi na ghaynê se' a gvêyn a?

-Wây n bô ñweyn ì bè na ka wù be iwo.

À nà ghi ìlvi ì yvitìni sa nyìñ.

Wa n-yeyn àwo a fi a nô sî i dvè.



À nà ghi ânkùmti achi isæ i ndo-i + làlì bisì-bisì.

Àḡena n̄n yit̄f̄ àfo a yin̄i-a.

Ndz̄t̄ n̄n saḡl̄f̄ s̄t̄ ȳt̄ m̄ben̄ ḡnlùm̄n̄f̄ m̄t̄ w̄ayn̄ n̄a  
ḡweyn̄, ba's̄f̄ n̄t̄ àkuyn̄ a k̄t̄ m̄t̄ n̄t̄ ìḡḡòm̄ i baḡn̄i-i.





Ndzì nèn yì mèsì ìngòm, ì làlì ì ndù sì mà'ì avê ateyn.

Mì tì Bisà ì tisi ñweyn:

-Èngan ka wâ mà'i.


Ghì n-wê ìvê ìngom nì ìbye'

ìfwo yini a ntòyn afêyn.

Yi n-ghì sì fayti mìnnyvâ.

-Mìnnyâ nèn ghì ghà?





Bisà ì ndù sị dyèyn ì bò sî wâyn nà ñweyn ibàm i ndo.  
Mìnyvâ nìn ghi àfû' ta ghi fyès ìbye' ìfwo ìyini nì ìwâl  
ì ngvisì nì ìwu nyâmsì mbòlo'sì. Ghès nìn visî wu chî sa  
njonisì. Wu n-faytî bola ghès ì mà' a gvêyn a bulisì.

Isæ i ndo i chèm a gvêyn. Ndzì na ghi nì ìkayni.

Wù bú tìmi yèyn ìnkà' nì àfû'à sì idvì.

Ìnkà' m̀ m̀tàm ǹn ghi a ngùṅ àteyn nô sa ṅaṅ: Ìnkà' m̀ m̀tàm m̀ ngwavà, m̀ngv̀l̀à, bòbo ǹ lamâs̀.



Bisà jàŋ ɲweyn na Ndzɔ̀! Wà yeyn meyn àyaŋsi a nàsanâs kèyn a? Kì ban meyn.

Ndzɔ̀ ki kò'si atû ìnkà'. Bisà ka' ìchye'.

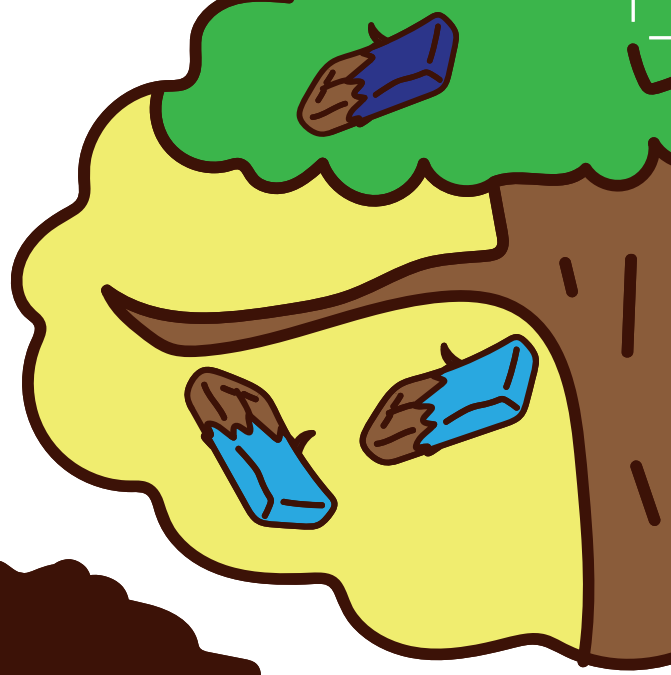
-Ô? Ɔ fikâ' fɛ̀ kâ?

-Afêyn a nse! Iywaŋsi ì nàsanâs nɛn kolâ wì atû ìnkà'!

À n-ghi àfo a to'ni-a.



Ndzì ñêyn Bisà gàm̀tì ghì bò  
ñweyn sî mà' ì m̀nyvâ a bulisî.  
Tèyn a woynnda ghaynî.  
-Gvi a Ndzì, Bisà bê na yi  
n-dyêyn chòkòlèt sî ñweyn.



Ndzì bê na.  
Lv̄f̄yn tèyn wa n-kef̄i wì ma.  
Mì n-kyà na ghì n-fayt̄f̄ chòkùlèt  
alè' a fayt̄ini-a.  
Tìbu' tì chòkùlèt tì  
nìn kolâ wì ìnkà'.  
-Yi n-ghì sa mo'  
mì tì wà n-kyà  
àlê kì a chòkùlèt  
nìn lû ateyn a?  
Ka mà dyeyn sî vâ.



Bisà fê'ti sê wâyn bò  
ŋweyn:

-Fikâ' fèyn fî nîn ghi  
fîkâ' fî kàka. Ghi n-tonŋtê  
fîtam fî ateyn na atam.\*  
Mîsânŋ nîn ghi antêynî  
îtwàm ì kàka. Ghesîna nîn  
kôe. Ghi n-sânŋ a chûe nô sa  
njonŋi nô si idvî.

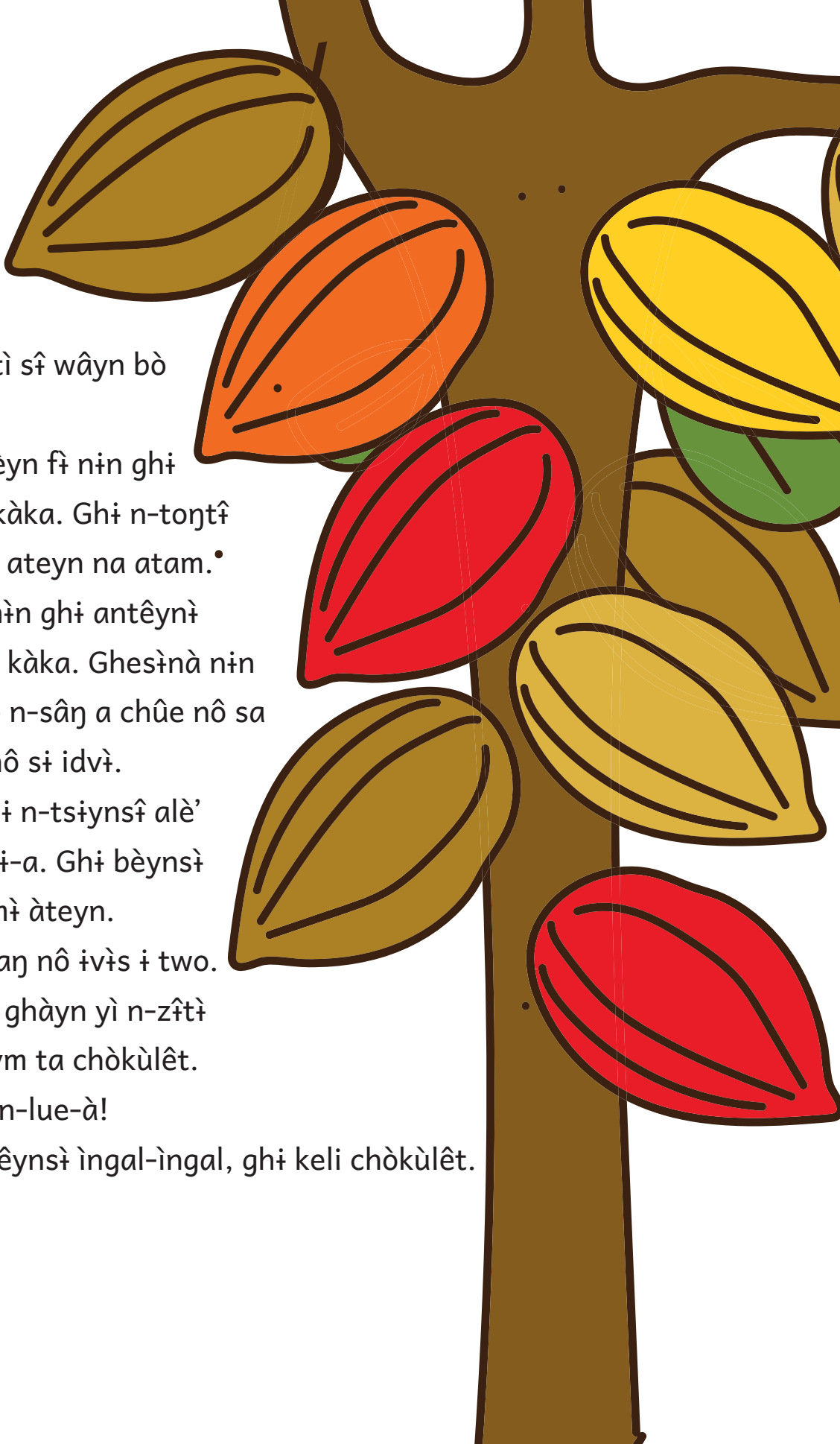
Tèyn ghi n-tsiynsê alè'  
a faytini-a. Ghi bèynsî  
mîsanŋ mî ateyn.

Ghi n-kanŋ nô ivîs ì two.

Aleŋ nâ ghàyn yî n-zîfî  
si nâ lîym ta chòkùlêt.

Mî tî yî n-lue-à!

Ghi n-bèynsî ìngal-ìngal, ghi keli chòkùlêt.



Iwo i kàka àteyn i n̄n ni meyn Ndz̄t̄ ÷ nà k̄n̄ s̄i ȳi chòkùlêt.  
Ighel, wù n-keli ìbu' i chòkùlêt. Ndz̄t̄ n̄n ndù s̄i keli chòkùlêt,  
wù n-fu abe' ateyn s̄f w̄ayn nà  
ḡweyn. Ȳi n-foma.  
Àḡena n̄n k̄f̄il mèsì  
chòkùlêt Ndz̄t̄ ÷ nà  
k̄n̄ s̄i mà'ì av̄f̄  
ateyn a bò m̄n̄yvá.



Mi tì Bisà ì tuynsi.

-Ìngan! Ghesìnà nin wê wì afo a lobà a minyvâ.

Afo a lobà nin fôe wì. Kì n-chî a nse nô si ìlvi ì dyâ.

Ghì n-mâ' wì afo a lobà a jvâ.

Kì n-bebsî mu zue sfisi.

