



Masungulo mantshwa



Kedibone Tladi





Vuntshwa a ri mufana wa mihupani. U na malembe ya 14 hi vukhale. A nga na mahanyelo lamanene. Tatana Maluleke i tata wa Vuntshwa. A nga ha switivi leswaku se a nga endla yini xana.





“Vuntshwa, xana namuntlha u endle yini?” ku huwelela tatana wa Vuntshwa. Mufana loyi u ta ndzi dlaya hi vuvabyi bya mbilu. Ndzi karhele hi yena.”



Vaaka tiko va le Magomani na vona se a va karhele hi mahanyelo ya yena. A ku ri Vuntshwa lani, Vuntshwa leni. U yiva matandza na tihuku. Ku hava lexi xi hundzaka hi le kusuhi na yena.





A ri na nhlohlotelo wo biha na le ka vanghana va yena. A tshamela ro endla leswaku va endla swilo swo ka swi nga lulamanga. A xanisa vana van'wana. A nga yi exikolweni. A ri xipandza nhloko xa ntiyiso.



Madyambu man'wana, loko hinkwavo va ha etelele, u nyandlamerile a huma hi rivanti ra ndzhaku. Vanghana va yena vanharhu a va n'wu rindzerile ehansi ka nsinya.





Vuntshwa na vanghana va yena va tshovile gede ya xivala. A ku ri na swifuwo exivaleni. A va lava ku yiva na ku tlhela va xavisa mbuti yo basa.



Vafana va ringetile ku landza mbuti yo basa. Mbuti yo basa yi tsutsumile yi ya endzhaka xivala. Vafana va ringetile ku siva na ku khoma mbuti leyi. Va rhetile ivi va wa. Va kotile ku tlhela va yima na ku tlhela va yi hlongorisa.





Tanihi leswi gede ya xivala a yi tshovekile,
timbuti ti tlumbile vafana ti va wisela ehansi
ivi ti tlula ti huma. Ti tsutsumerile emasin'wini
ya mavele ya vaakelani. A ku ri hansa
emasin'wini.



Vafana va ringetile ku yimisa timbuti kambe va tsandzeka. Va kotile ku khoma mbuti yo basa ivi va yi tumbeta. Va yi tumbetile eka movha ya khale leswaku yi nga baleki.





Loko tata wa Vuntshwa a pfuka, timbuti a ti nga ha ri kona naswona xivala a xi ri hava nchumu. U lo yima kwala kusuhi na gede leyi nga tshoveka, a khomiwile hi tingana swinene. A switiva kahle swinene leswaku i mani a nga endla hansa leyi hinkwayo.



Loko Vuntshwa a vona leswi tata wa yena a khomisiwe xiswona hi tingana, a ti sola eka swiendlo swa yena, ivi a famba a ya teka mbuti yo basa. U komberile ndzivalelo eka tatana wa yena na ku tlhela a tshembisa ku basisa hansa ya yena.



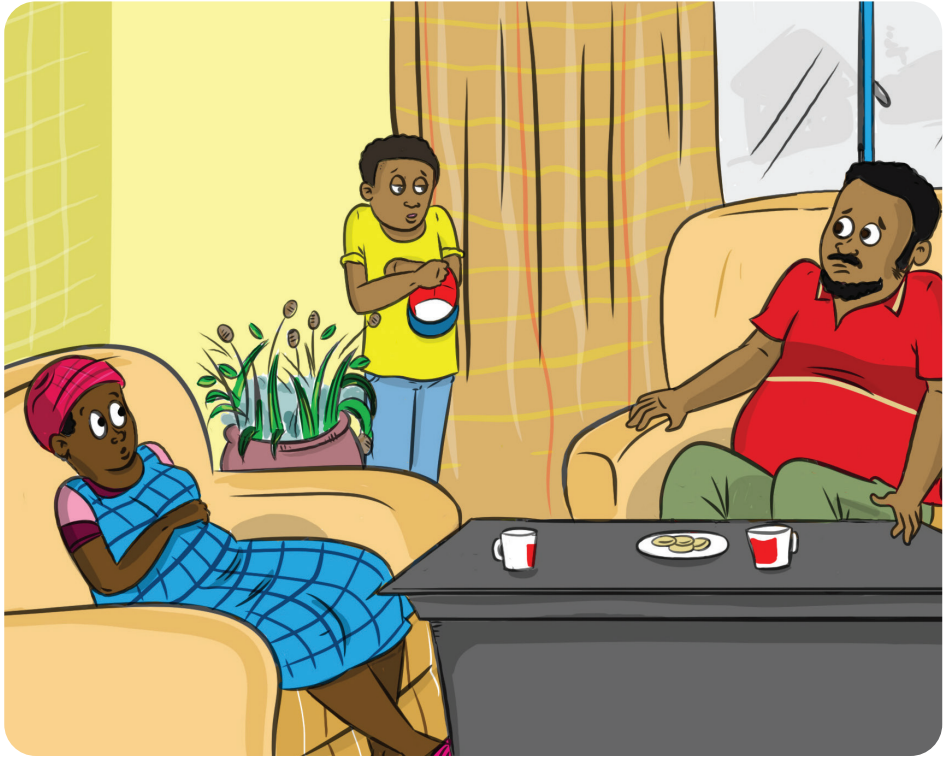


Vafana va gile va ya lava timbuti letin'wana entshaveni. Va ti kumile ivi vat i khayima ti vuya ekaya.



Loko va fiokile ekaya, va lunghisile xivala na ku khayimela timbuti endzeni ka xivala.





Vuntshwa a lava kungu. A lava ku lunghisa mahanyelo ya yena emugangeni. A nga tsakanga leswaku vanhu a va nga n'wu tsakeli. A ri na miehleketo ya kahle ya ku hlengeleta vanghana va yena va kwala mugangeni.



U va byerile hi ta kungu ra yena ra ku sungula ntlawa wa vantshwa wa ku basisa muganga. Va tthele va sungula na phurojeke ya xirhapa xa matsavu. Va nyikile matsavu eka lava va pfumalaka na le ka tindhawu ta ku hlayisa swisiwana.





Vaaka tiko a va tsakile na swona va pfunetile hi switirhisiwa swin'wana. Ntlawa wun'wana wo pfuneta wu sunguriwile, vantshwa va karhi va pfuneta ekaya ra vadyuhari.



Vuntshwa u heta nkarhi wa yena wo tala na vantshwa. U va hlohotela hi mahanyelo lamanene. Lembe leri nga hundza, Vuntshwa u kumile xidlodlo xa ku va murhangeri wa vantshwa wo antswa.





Vuntshwa na muganga a va tsakile va tsakela xidlodlo na mahanyelo ya yena lawa ya nga hundzuka. Emakumu, Vuntshwa u vile xikombiso xa kahle eka vantshwa.



Phurojeke leyi Vuntshwa a nga yi sungula ya ha ri ku tirheni na namuntlha. Loko vantshwa va ri karhi va kula na ku suka, ku nghena lavantsongo. Phurojeke leyi hi yona khokholo ra muganga wa Magomani.

